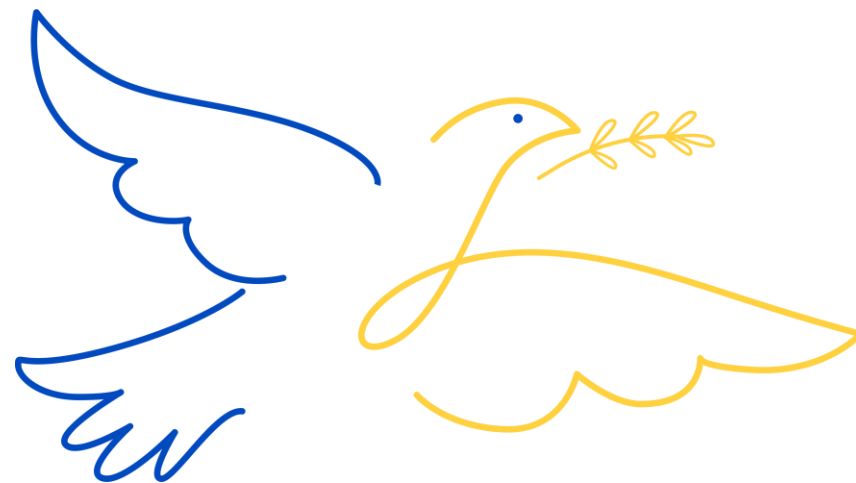


Stanovení strategických priorit vlády ČR ke zvládnutí uprchlické vlny související s invazí Ruské federace na Ukrajinu

13. 4. 2022



V reakci na uprchlickou krizi byl vytvořen vládní strategický materiál, který bude dále podroben odborné diskuzi

Co bylo dosaženo

Vytvořena mezirezortní strategická pracovní skupina zajišťující koordinaci napříč rezorty

Sestaveny a rozpracovány hlavní strategické priority pro zvládnutí uprchlické krize

Spočítána prvotní kvantifikace dopadů uprchlické vlny

Další kroky

Bude probíhat inkluzivní odborná veřejná diskuze nad strategickými prioritami (s neziskovým sektorem, sociálními partnery, samosprávami, apod.)

Bude hledána politická shoda nad odpověďmi na klíčové strategické otázky

Strategické cíle Vlády České republiky pro zvládnání uprchlické vlny



Cíle Vlády ČR:

- Poskytnutí efektivní humanitární pomoci lidem z Ukrajiny (krátkodobé, střednědobé i dlouhodobé)
- Minimalizace negativních dopadů na občany ČR při zachování sociálního smíru
- Posílení sociální, hodnotové a ekonomické síly ČR
- Zajištění co nejlepší finanční bilance uprchlické vlny minimalizací nákladů a maximalizací přínosů do ekonomiky



Lidskostí pro budoucnost

Existují tři scénáře možného vývoje uprchlické vlny

1

„Rychlá stabilizace“

250 - 300 tisíc lidí

Předpokládá relativně **rychlou stabilizaci** situace na Ukrajině a v důsledku toho také stabilizaci počtu uprchlíků v ČR na úrovni současného stavu

2

„Postupná eskalace“

500 - 600 tisíc lidí

Předpokládá postupnou eskalaci konfliktu na **východě Ukrajiny a tedy nárůst počtu lidí**, kteří budou opouštět svá obydlí. S ohledem na současnou situaci **je tento scénář možný**, a proto většina opatření musí být připravena tak, abychom zvládli i uprchlickou vlnu způsobenou i tímto vývojem.

3

„Extrémní eskalace“

1 milion lidí

Předpokládá **masovou migraci v důsledku plošného rozšíření konfliktu** na většinu území Ukrajiny a v důsledku toho zásadní růst uprchlické vlny ze všech částí Ukrajiny včetně sekundární migrace lidí, kteří se doposud přesunuli v rámci Ukrajiny do západních částí země.

Krise má tři fáze, z nichž první jsme zvládli

Zvládnuto Probíhá Nastane v budoucnosti

Fáze 1 0–30 dní

Fáze 2 30–180 dní

Fáze 3 180–360 dní

Boj o bezpečí

Základní životní potřeby

- Jídlo
- Bezpečí
- Teplo/přístřeší
- Zdraví

Logistika

Humanitární pomoc



Adaptace a soužití

Adaptace uprchlíků

- Jazyk
- Vzdělání/školy
- Bydlení
- Zdraví
- Zaměstnání

Soudržnost společnosti

Data, procesy, informace

Příprava dlouhodobých řešení

České předsednictví EU



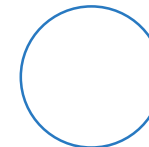
Dlouhodobé řešení

Dlouhodobá řešení

- Integrace
- Návraty na UA

Obnova UA

České předsednictví EU



Plán České republiky stojí na 5 základních principech a hodnotách



Humanitární vstřícnost

Válka na Ukrajině má přímý dopad na lidi jako jsme my, proto vše, co děláme je motivováno snahou pomoci změnit negativní dopady, zkrátka být lidštití

Chceme dál stavět na vlně lidskosti z 1. fáze a posilovat ji



Podpora/ spolupráce

Při designu řešení úzce spolupracujeme (resorty, kraje, neziskový sektor) a do řešení aktivně zapojujeme i uprchlíky



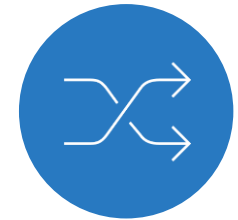
Praktičnost/ jednoduchost

Všechna řešení hledáme tak, aby byla praktická, jednoduchá a opravdu pomáhala řešit problém



Ne na úkor občanů ČR

V každé oblasti myslíme i na dopady na obyvatele České republiky, snažíme se negativní dopady minimalizovat, využívat synergie, a přínosy zpřístupnit všem při nalezení řešení sociálního smíru



Flexibilita/ agilita

Situace na Ukrajině i v České republice se dynamicky vyvíjí, proto musíme být flexibilní a agilně reagovat

Strategické priority Vlády ČR



**Koordinace a
organizační
zajištění**



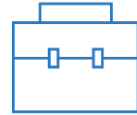
Právní status



**Digitalizace
řízení a řešení
migrační krize**



**Ubytování a
bydlení**



**Zaměstnání a
integrace na
trh práce**



Školství



**Sociální
oblast**



**Zdravotní
zajištění**



**Adaptace a
integrace**



**Vnitřní
bezpečnost**



**Evropská a
mezinárodní
strategie**



Financování



Komunikace



**Každá oblast je
zmapována
a její realizace bude
koordinována s
ostatními rezorty, kraji,
městy, obcemi a
neziskovým sektorem**

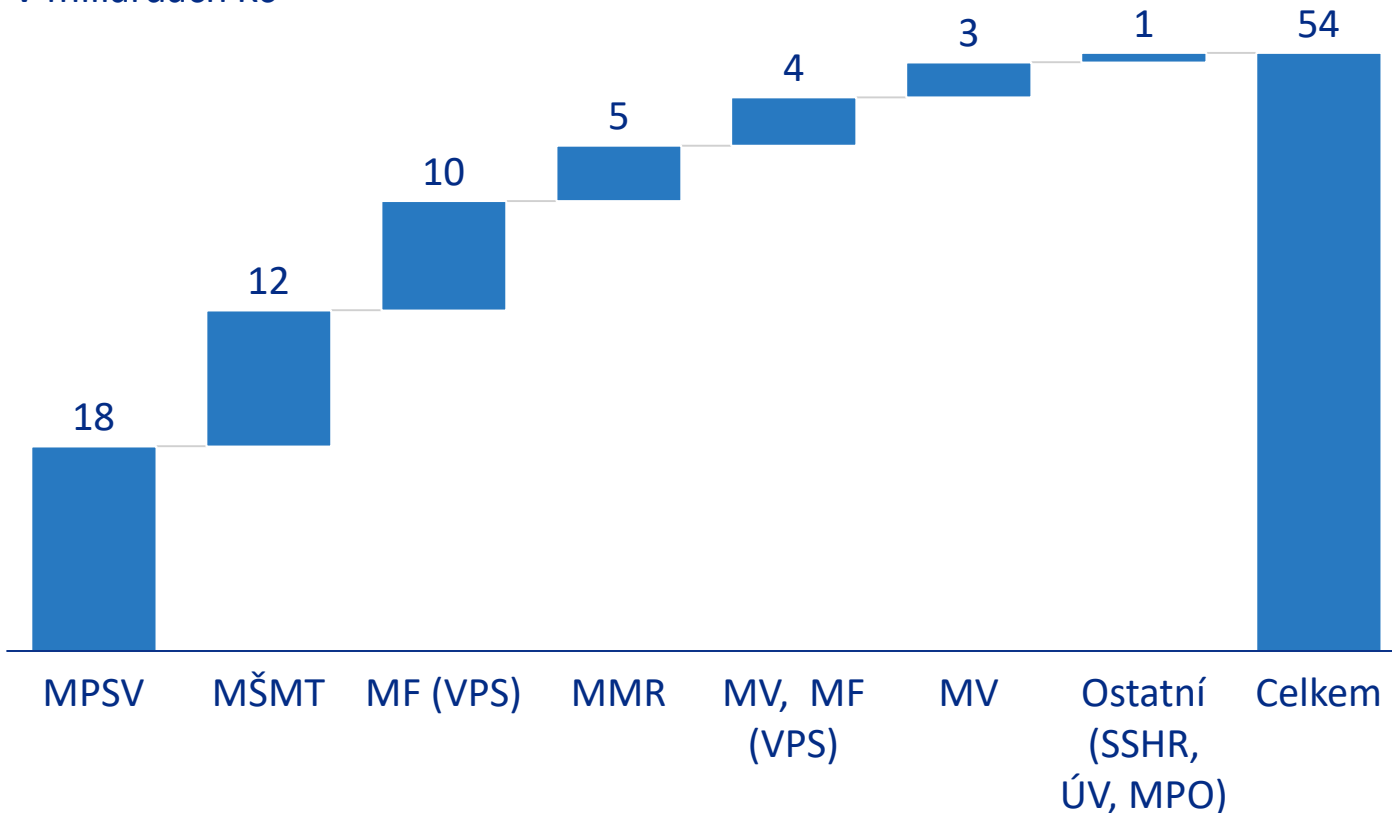
Živý dokument!!!

Na realizaci plánu se vyčlení cca. 54 miliard Kč

NAPOČÍTÁNO PRO 250 TISÍC UPRCHLÍKŮ (SCÉNÁŘ „RYCHLÁ STABILIZACE“)

Očekávané náklady podle jednotlivých ministerstev (scénář 1)

V miliardách Kč



Principy čerpání

Okamžité uvolnění
prostředků pro nejdůležitější
položky

Čerpání na základě detailních
plánů

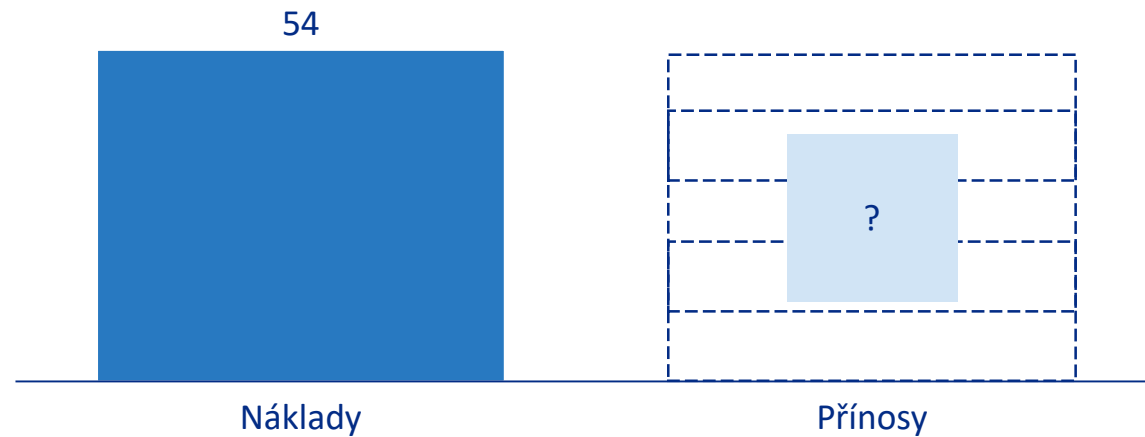
Pravidelná kontrola čerpání

Zohlednění ostatních nákladů
v novele rozpočtu v červnu
2022

Přínosy budou závislé na schopnosti zapojit uprchlíky do ekonomiky

Výnosy a náklady

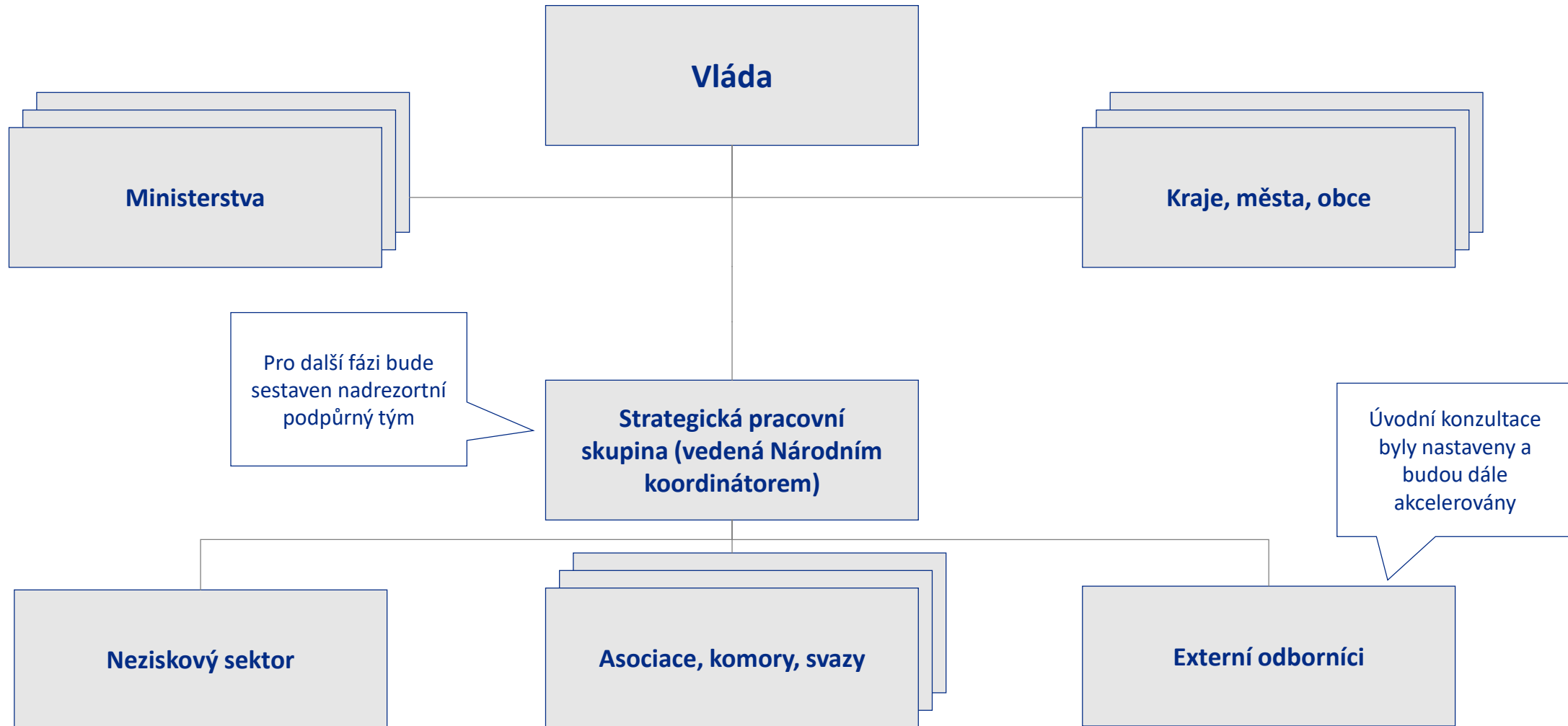
V miliardách Kč



Ekonomické přínosy jsou závislé na

- Celkovém počtu uprchlíků
- Počtu zaměstnaných uprchlíků
- Schopnosti poskytnout uprchlíkům zaměstnání odpovídající jejich kvalifikaci

Organizace je nastavena pro úspěšnou realizaci plánu



Další postup ve zvládnání uprchlické vlny

Finalizace sběru dat

Jmenování Národního koordinátora a jeho pracovní skupiny (nadrezortní tým)

Formulace klíčových strategických otázek, tvorba analytických podkladů pro příslušná politická rozhodnutí a odborná diskuze s partnery